

**Диагностика обучающихся колледжа  
как основание для организации  
профилактической деятельности и  
работы с группами риска**

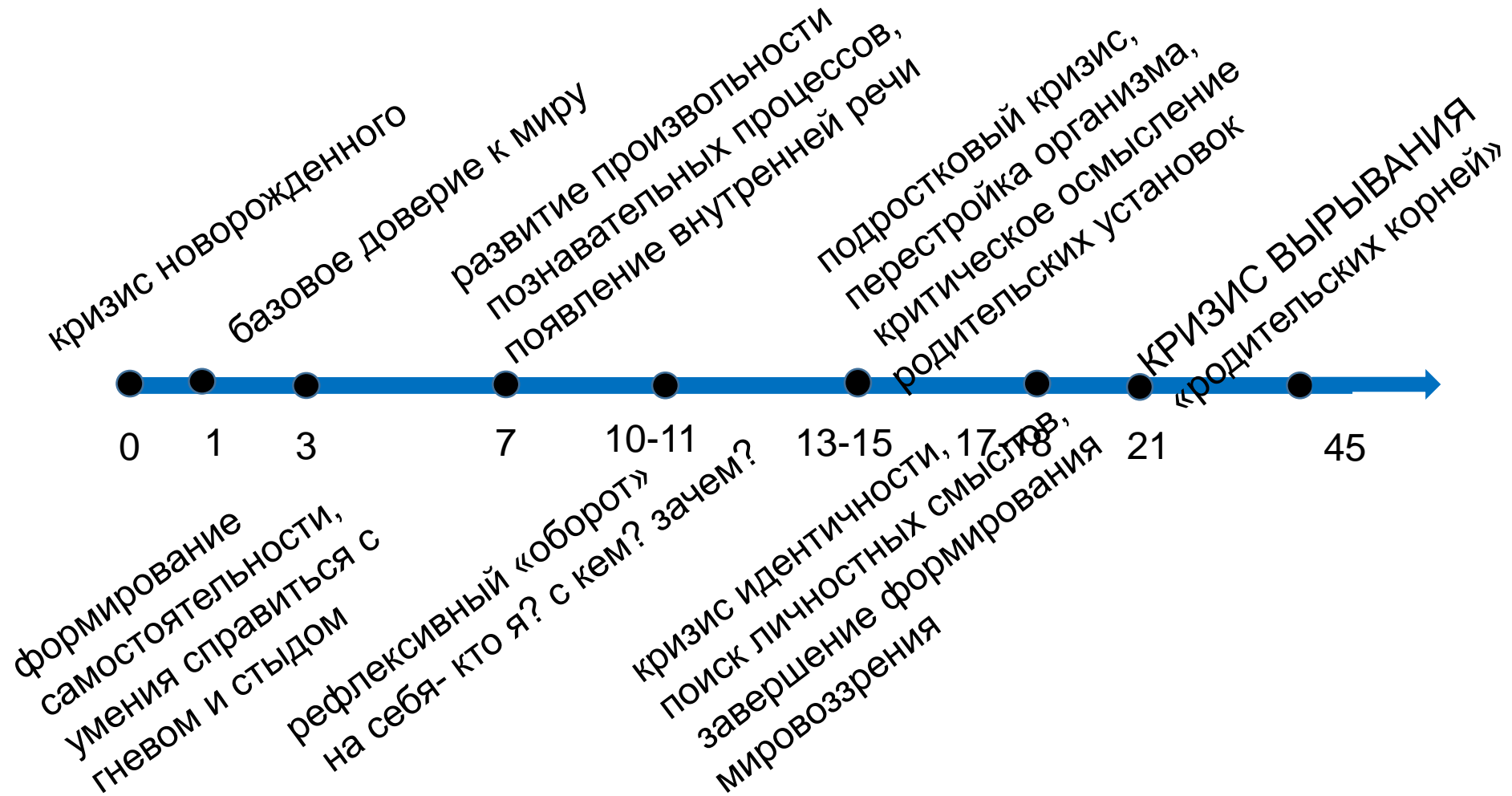
**И.Штонда, зав сектором  
по социально-психологической работе**

# Направления деятельности:

**Сектор по социально-психологической работе БПОУ ОО СПК осуществляет социально-психологическое сопровождение воспитательного процесса Колледжа и его филиалов по направлениям:**

1. **диагностика** (позволяет отследить динамику процессов на разных уровнях);
2. **консультирование** (обеспечивает оптимальный
3. уровень функционирования субъектов образовательного процесса),
4. **профилактическая деятельность** (предупреждает возможное неблагополучие в развитии личности обучающегося и моделирует максимально благоприятные условия, необходимые для ее развития);
5. **коррекционно-развивающая деятельность** (ставит целью выстраивание индивидуальной системной деятельности в отношении студентов, имеющих трудности в учебе, адаптации и взаимодействии в социуме);
6. **просветительская деятельность** (создает условия для повышения психологической компетентности педагогов, администрации Колледжа и родителей).

# Кризисы в становлении личности



Психологические характеристики	<p style="text-align: center;"><b>Стадия становления</b> <b>РАННЯЯ ЮНОСТЬ 15-18 лет</b></p>
<p style="text-align: center;"><b>Основные потребности</b></p>	<p style="text-align: center;"><b>Потребности в самоутверждении, личностном и профессиональном самоопределении, в общении с лицами противоположного пола (освоение моральных норм и ценностей)</b></p>
<p style="text-align: center;"><b>Ведущая деятельность</b></p>	<p style="text-align: center;"><b>Учебно-профессиональная деятельность- деятельность, составляющая базу для психологически обоснованного и компетентного выбора будущей профессии- теоретически</b> Практически же идет продолжение поиска автономности, признания собственной личности на <u>фоне общения</u>, как <u>ведущей деятельности</u>.</p>
<p style="text-align: center;"><b>Кризис становления</b></p>	<p style="text-align: center;">Подростковый кризис, перестройка организма, критическое осмысление родительских установок <b>Кризис идентичности – поиск смыслов, завершение (продолжение) формирования мировоззрения.</b></p>
<p style="text-align: center;"><b>Новообразования</b></p>	<p style="text-align: center;">Обобщенная самооценка, самоуважение, личностное и профессиональное самоопределение, социально- профессиональная рефлексия, чувство одиночества, «Я»- концепция</p>

# Группы обучающихся «особой заботы»

**Численность  
детей,  
имеющих  
инвалидность  
в колледже –  
24 чел.**

**Группы «риска» по итогам  
«входной диагностики»-  
по состоянию -147 чел.  
по наличию аутоагрессивных  
тенденций – 88 чел.**

**Особое внимание  
уделяется  
студентам,  
относящимся к  
категории «дети-  
сироты» и дети,  
оставшиеся без  
попечения  
родителей-  
69 чел.**

**Студенты, состоящие  
на профилактическом  
внутриколледжном  
учете и на учете ПДН,  
КДН  
12 чел.**

**Группа риска по  
итогам социально-  
психологического  
тестирования-  
48 чел.**

# В комплексную программу входят подпрограммы:

**«Адаптация студентов к условиям среднего профессионального образования»,** цель адаптационных мероприятий – преодоление трудностей (дидактических, социально-психологических, профессиональных и психофизиологических), утверждение себя в новой социальной роли студента.

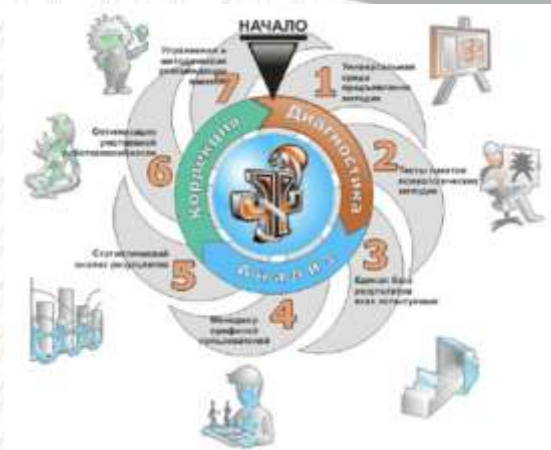
**«Разные, но равные»** - организация инклюзивного образовательного пространства в БПОУ ОО «СПК»;

**«Восстановительная медиация»**- программа урегулирования конфликтов;

**«И только жизнь одна...»** - организация профилактической и коррекционной работы по предотвращению суицидальных попыток среди обучающихся бюджетного профессионального образовательного учреждения Омской области «Сибирский профессиональный колледж»;

**«Программа по профилактике терроризма и экстремизма»**- предупреждение распространения идеологии возможных фактов проявления терроризма и экстремизма, формирование общероссийской гражданской идентичности и культурного самосознания, принципов соблюдения прав и свобод человека

**«Мы рядом, мы вместе»**- организация сопровождения единого образовательного пространства для детей-сирот и детей, оставшихся без попечения родителей



# Результаты мониторинга безопасности образовательной среды (МБОС)

Омская область



Пройти тест

Вход для сотрудников

Адрес электронной почты

.....

Запомнить меня

Войти

Забыли пароль?  
Не получили подтверждение?

респонденты-687  
обучающихся,  
52 группы

Омская область



Пройти тест

Вход для сотрудников

Адрес электронной почты

.....

Запомнить меня

Войти

Забыли пароль?  
Не получили подтверждение?

# Методики, вошедшие в состав МБОС 2022:

ЦЕНТР

## 1. Для обучающихся, прошедших СПТ:

- ЕМ СПТ (15.09.2022-22.10.2022) - **914 обучающихся (до 18 лет включительно)**
- Опросник уровня агрессивности Басса-Перри ВРАQ-24 (24.10.2022-15.12.2022)
- Опросник суицидального риска в модификации Т.Н. Разуваевой (24.10.2022-15.12.2022)
- Опросник детской депрессивности, М.Ковач (24.10.2022-15.12.2022)
- Социально-педагогический опрос обучающихся, И.А. Баева (24.10.2022-15.12.2022)

## 2. Для родителей обучающихся ОО вне зависимости от возраста (все курсы):

- Социально-педагогический опрос родителей, И.А. Баева (24.10.2022-15.12.2022)

**(результат- среда колледжа воспринимается как благоприятная – по показателям «защита», «комфортность» и «удовлетворенность»)**

## 3. Для педагогического коллектива (преподаватели, администрация, службы):

- Социально-педагогический опрос педагогического коллектива, И.А. Баева (24.10.2022-15.12.2022)

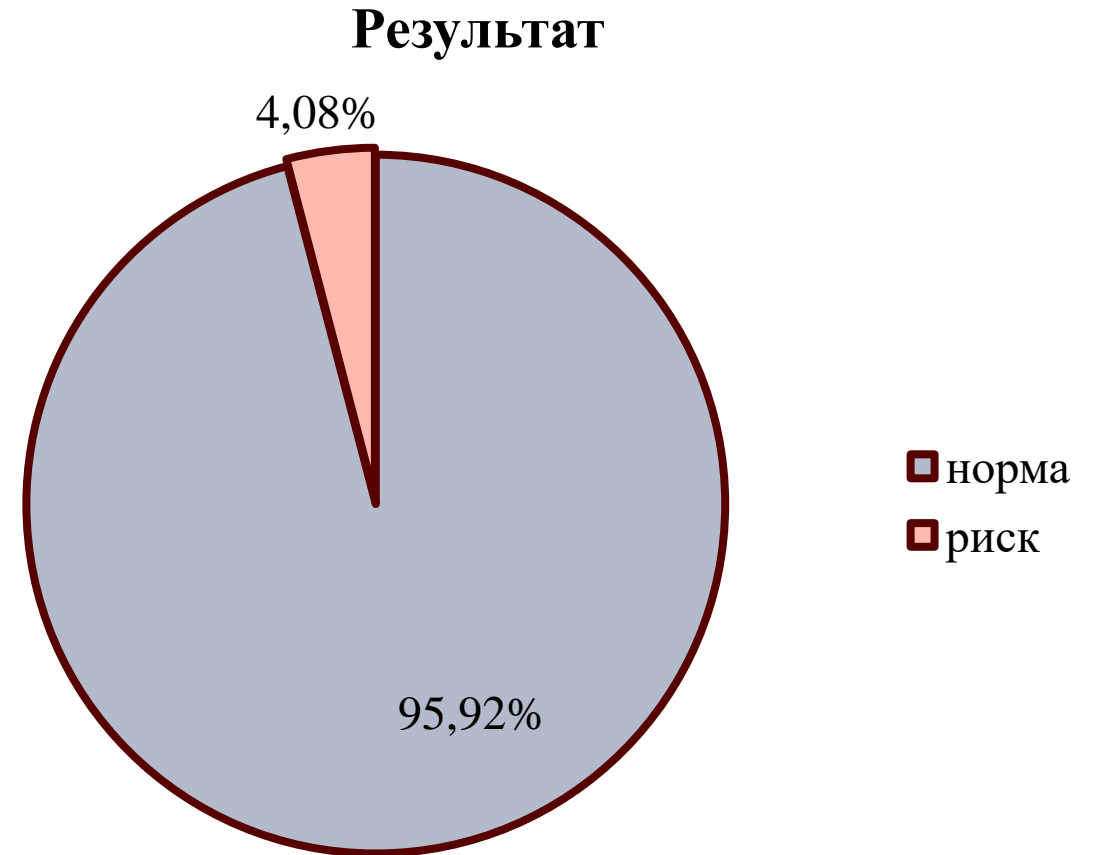
**(результат- среда колледжа воспринимается как благоприятная – по показателям «защита», «комфортность» и «удовлетворенность»)**



# Опросник уровня агрессивности Басса-Перри

**Цель- исследование  
легитимизованной  
агрессии ,  
прогнозирования  
агрессивного поведения  
и склонности к  
враждебности.**

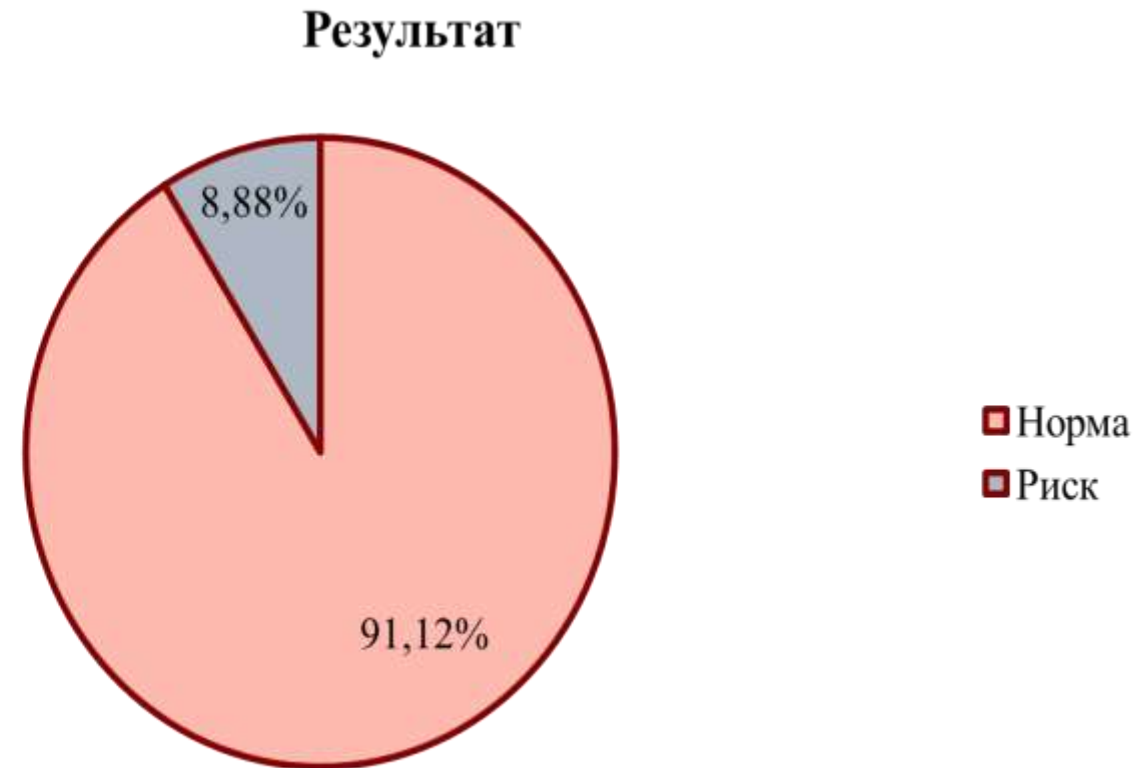
Важным результатом исследования опросника является обнаружение связи между самоотчетом о склонности к агрессии и реальным агрессивно-насильственным поведением.



# Опросник суицидального риска модификация Т.Н.Разуваевой

**Цель -выявление уровня сформированности суицидальных намерений с целью предупреждения попыток самоубийства.**

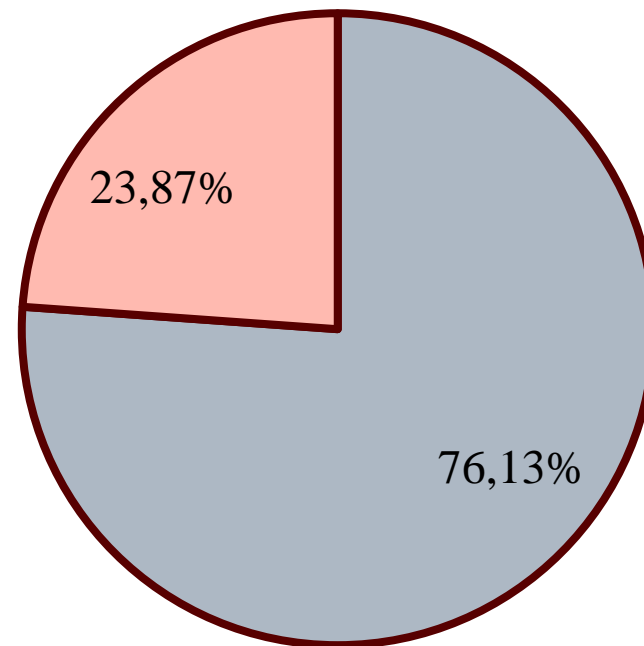
По 9 шкалам и набранной респондентом общей сумме баллов делается вывод .



# Опросник детской депрессивности, М.Ковач

Цель- определение  
количественных показателей  
спектра депрессивных  
симптомов – сниженного  
настроения, гедонистической  
способности, вегетативных  
функций, самооценки,  
межличностного поведения.

Результат



■ норма  
■ риск

# Социально-педагогический опрос обучающихся, И.А. Баева

Цель- выявление уровня благоприятности образовательной среды по трем компонентам- поведенческому, когнитивному и эмоциональному и вывод об отношении обучающихся к образовательной среде СПК



# Деятельность по результатам опросов:

1. Проведение 3 мастер-классов (педагоги). Цель- профилактика зависимого поведения обучающихся. **Следующий мастер-класс 22 декабря 2022.в 13.10.**
2. Проведение 3 занятий в группах, где есть дети «группы риска-явного и латентного» с предоставлением «обратной связи»
3. Проведение педагогом-психологом индивидуальных занятий со студентами, относящимися к категории «явного риска».
4. Проведение профилактического медицинского осмотра обучающихся психиатрами- наркологами – 1-2 квартал 2023 г.
5. Ежемесячное проведение профилактических мероприятий по результатам опросов.

# А родителям что делать ?

**Лучший путь — это сотрудничество** с Вашим взрослеющим Ребенком. Учитесь видеть мир его глазами.

Для этого **полезно вспомнить себя** в таком же возрасте, свой первый контакт с алкоголем, табаком. Умейте слушать. Поймите, чем живет ваш ребенок, каковы его мысли, чувства. Говорите о себе, чтобы ребенку было легче говорить о себе.

**Не запрещайте безапелляционно.** Задавайте вопросы. Выражайте свое мнение. Предоставьте ребенку знания о наркотиках, не избегая разговора о положительных моментах удовольствия от них. Вам необходимо помочь сделать ему сознательный выбор между непродолжительным удовольствием и длительными необратимыми последствиями.

**Научите ребенка говорить «нет».**

Важно, чтобы он в семье имел это право. Тогда ему будет легче сопротивляться давлению сверстников, предлагающих наркотики. Разделяйте проблемы ребенка и оказывайте ему поддержку. **Учите ребенка, как решать проблемы, а не избегать их.** Если у него не получается самостоятельно, пройдите весь путь решения проблемы с ним вместе.



# А родителям что делать ?

**Что делать, если возникли подозрения?** Не отрицайте Ваши подозрения. Не паникуйте. Если даже ваш ребенок попробовал наркотик, это еще не значит, что он наркоман. Поговорите с ребенком честно и доверительно.

**Не начинайте разговор, пока вы не справились со своими чувствами.** Если ребенок не склонен обсуждать с вами этот вопрос, не настаивайте.

**Будьте откровенны** сами, говорите о ваших переживаниях и опасениях. Предложите помощь. Важно, чтобы вы сами были образцом для подражания. Ваш ребенок видит ежедневно, как Вы сами справляетесь с вашими зависимостями, пусть даже и не такими опасными, как наркотик.

**Обратитесь к специалисту.** Химическая зависимость не проходит сама собой. Она только усугубляется. Вы можете обратиться в анонимную консультацию к психологу или наркологу. Если ваш ребенок отказывается идти вместе с вами, придите вы.



# Это должен знать каждый родитель:

В аптечной сети можно приобрести **экспресс-тесты (от 90 до 300 руб.)** для определения содержания наркотических веществ. С помощью этих тестов можно определить факт употребления наркотика 5-6 дневной давности. Если ваш ребенок будет знать, что в любой момент он может быть проверен родителями, он несколько раз подумает, прежде, чем решиться на наркотизацию.



Ни в коем случае не оставляйте без внимания подозрения педагогов, так как в учебном заведении при дневном освещении легче обнаружить изменения глаз и состояние зрачка, а также разницу в поведении после одной из перемен.

Однако не читайте ребенку мораль, не угрожайте и не наказывайте его, а проявите к нему внимание и заботу. Обратитесь за анонимной помощью к врачу-наркологу.

Помните! Оставленные без вашего внимания первые тревожные сигналы приведут в дальнейшем к развитию зависимости, и потом уже что-либо сделать будет поздно.



# Результаты социологического опроса студентов, проживающих в общежитии №1 и №2.

(программа по урегулированию конфликтов «Восстановительная медиация»)

Цель опроса- определения актуального настроения студентов, проживающих в общежитии, частоту и уровень напряжения конфликтного взаимодействия.

# Количество респондентов

Общежитие №1

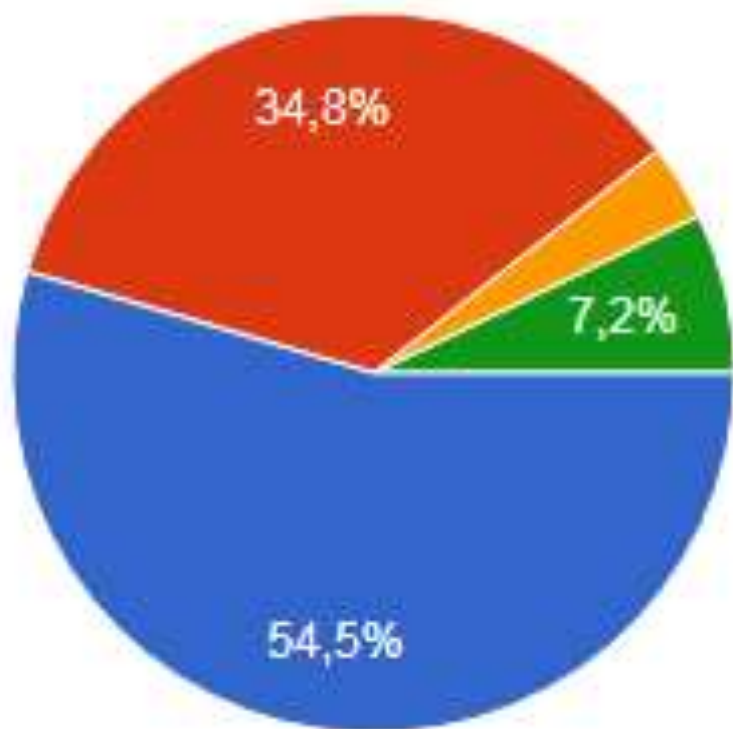
264 студента  
из 297

Общежитие №2

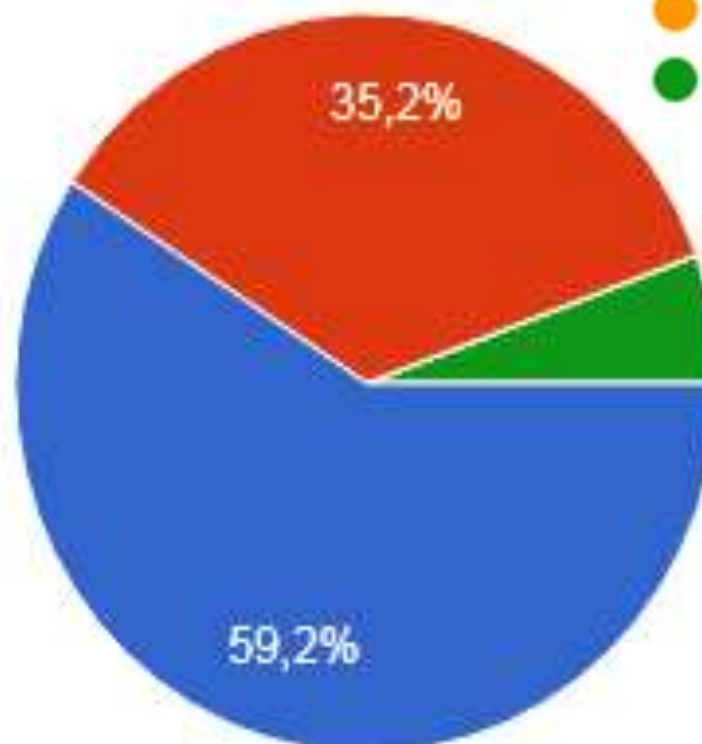
71 студент из  
121

# 1. С каким настроением ты чаще всего приходишь в общежитие?

Общежитие №1



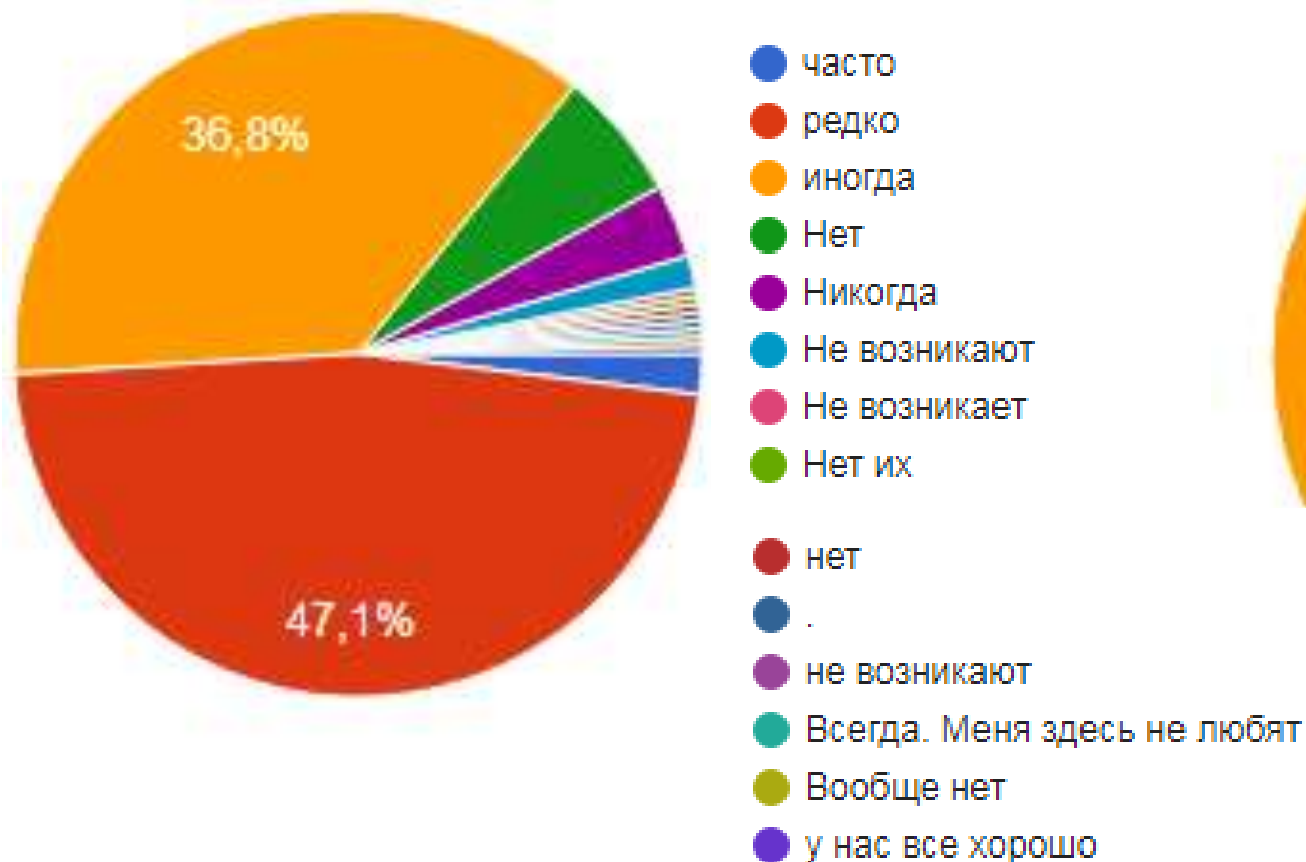
Общежитие №2



- с радостью, охотой
- с безразличием, равнодушием
- с ожиданием неприятностей
- твой вариант ответа:

## 2. Возникают ли у тебя в общежитии проблемные ситуации?

### Общежитие №1

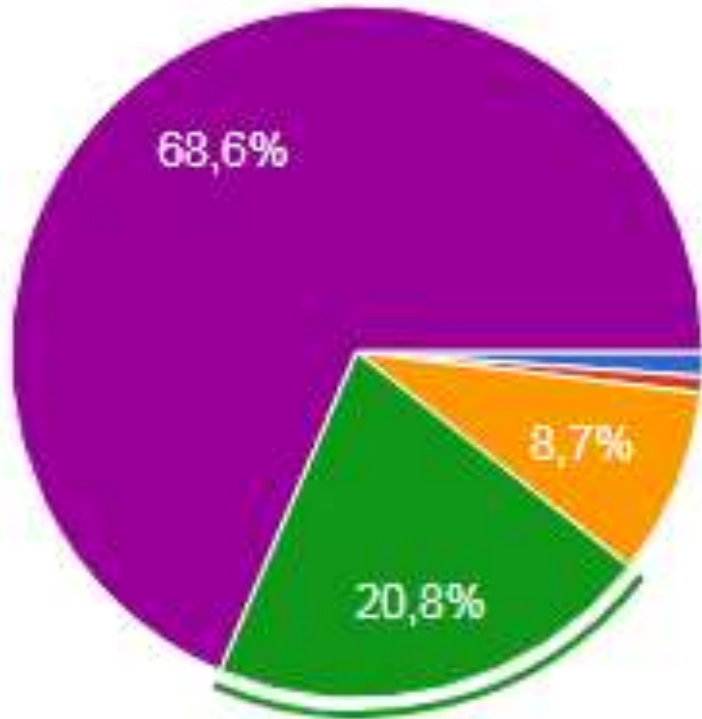


### Общежитие №2

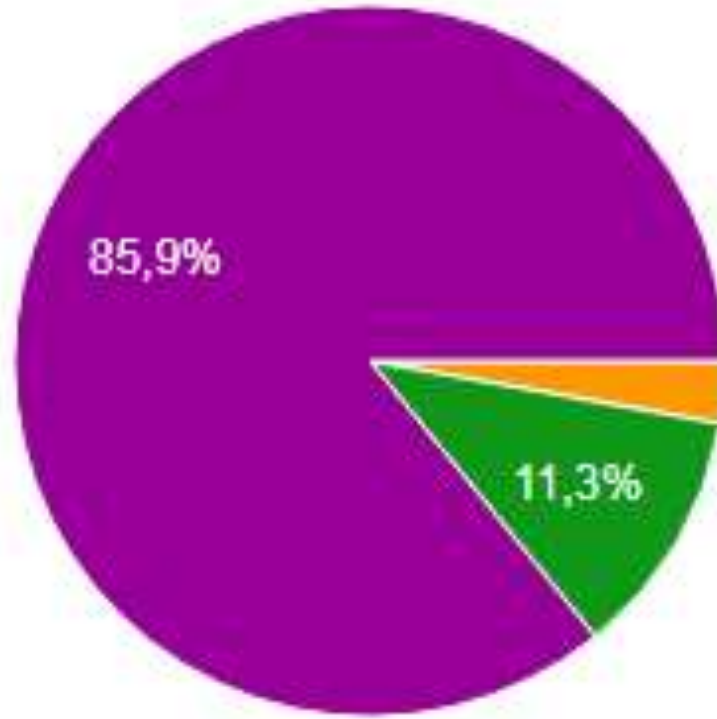


3. Оцени уровень отношений в твоей комнате, выбрав одну из 10 цифр, учитывая, что 1- крайне не доброжелательные, конфликтные отношения, 5- доброжелательные и спокойные.

Общежитие №1



Общежитие №2



**4. К кому ты обратишься в сложной жизненной ситуации за помощью?**

- 1. К родителям – 74,6%**
- 2. К друзьям, знакомым- 56,4%**
- .....**
- 8. Ни к кому 6 %**

**5.С каким из перечисленных факторов, на твой взгляд, связаны проблемы у студентов?**

- 1. Особенности характера и поведения - 71%**
- 2. Взаимоотношения с близким кругом- 39,3%**
- 3. Установленные правила – 31%**
- 4. Взаимоотношения со сверстниками – 24%**
- 5. Отсутствие взаимопонимания с близкими-15%**

## **Стратегическая цель Колледжа:**

**Модернизация содержания деятельности и инфраструктуры БПОУ ОО СПК в соответствии с приоритетными направлениями государственной и региональной политики в сфере СПО для качественной подготовки кадров Омской области**



## **Цель деятельности сектора по СПР 2022-2023г.**

- **Подготовить и реализовать комплексное социально-психологическое сопровождение в соответствии с Рабочими программами воспитания и подпрограммами;**
- **Совершенствовать условия, формирующие единую образовательную среду Колледжа в его социально- психологическом компоненте.**
- **Организовать непрерывное повышение уровня социально-психологической компетентности студентов, кураторов групп, сотрудников Колледжа, родителей обучающихся.**